

camh

les acteurs du changement



NOTRE VISION

TRANSFORMER DES VIES

NOTRE OBJECTIF

À CAMH, NOUS SOIGNONS, NOUS DÉCOUVRONS, NOUS APPRENONS,
ET NOUS BÂTISSONS POUR TRANSFORMER DES VIES.

NOS VALEURS

COURAGE. RESPECT. EXCELLENCE.

NOS COORDONNÉES

CAMH 416 535-8501 ACCÈS CAMH Faire le 2 pour obtenir des renseignements sur les services offerts par CAMH.

Complexe de la rue Queen
1001, rue Queen Ouest
Toronto ON M6J 1H4

Pavillon de la rue College
(abrite le Service d'urgence)
250, rue College
Toronto ON M5T 1R8

Pavillon de la rue Russell
33, rue Russell
Toronto ON M5S 2S1

Fondation de CAMH
416 979-6909
100, rue Stokes, 5^e étage
Édifice Bell Gateway
Toronto ON M6J 1H4
www.supportcamh.ca
foundation@camh.ca

BUREAUX RÉGIONAUX DU PROGRAMME DE SOUTIEN AU SYSTÈME PROVINCIAL

Région du grand Toronto
Bureau régional de Toronto 416 535-8501, poste 30335

Région de l'Est
Kingston 888 287-4439 (sans frais) ou 613 546-4266
Ottawa 888 441-2892 (sans frais) ou 613 569-6024

Région de l'Ouest
Hamilton 888 857-2876 (sans frais) ou 905 525-1250
London 888 495-2261 (sans frais) ou 519 858-5110

Région du Nord
Sudbury 888 880-7063 (sans frais) ou 705 675-1195
Thunder Bay 807 626-9145
Penetanguishene 705 549-9921



LEADERSHIP | BÂTIR LE MOUVEMENT

Nous faire entendre pour favoriser des changements

Cette année, CAMH a réalisé des progrès remarquables en vue d'aider les personnes vivant avec une maladie mentale à se rendre compte que leur vie mérite d'être vécue. Soucieux de combler les lacunes en matière de soins, nous intervenons auprès des gouvernements afin qu'ils prennent des mesures audacieuses pour s'attaquer à la crise nationale des opioïdes, qu'ils offrent un plus grand nombre de logements abordables et qu'ils mettent fin à des décennies de financement inadéquat des services de santé mentale. Tous les chefs de gouvernement, y compris **le premier ministre Justin Trudeau**, ont entendu notre appel à faire de la santé mentale une priorité dans le cadre des ententes de financement qui ont été négociées par les gouvernements fédéral et provinciaux cette année.

Tout au long de l'année marquant le 150^e anniversaire du Canada, CAMH continuera de favoriser un mouvement de changement. Notre initiative commémorative 150 leaders canadiens engagés pour la santé mentale, codirigée par **Sandi et Jim Treliving**, permettra de rendre hommage aux champions de la santé mentale partout au pays. Elle s'inscrit dans la foulée de notre événement d'envergure nationale One Brave Night for Mental Health^{MC}.

CAMH fait preuve d'excellence en matière de soins, de recherche et d'éducation et a adopté une approche fondée sur des données probantes en matière de revendications, ce qui lui permet de veiller à ce que la santé mentale demeure en tête des priorités gouvernementales. Par ailleurs, nous améliorons l'accès des jeunes aux soins

en santé mentale grâce aux cliniques sans rendez-vous YouthCan IMPACT. De nouvelles formes de stimulation du cerveau offertes à notre **Centre Temerty d'intervention cérébrale thérapeutique** redonnent espoir aux adultes qui vivent avec une maladie mentale résistante aux traitements. Nos chercheurs et scientifiques renommés découvrent les causes biologiques de maladies comme la maladie d'Alzheimer, la démence et la dépression afin de créer des traitements innovateurs. Enfin, de nouvelles applications mobiles mises au point par nos formateurs facilitent la prestation de soins novateurs axés sur les patients.

Grâce au soutien de plus de 40 000 citoyens, nous avons recueilli 200 millions de dollars dans le cadre de notre campagne Breakthrough. Ces fonds nous aideront à amorcer la prochaine phase de notre projet de réaménagement. Nous avons franchi une étape importante en vue de bâtir un hôpital axé sur le rétablissement qui redonnera espoir aux personnes vivant avec une maladie mentale. Les pages suivantes illustrent les mesures que prend CAMH pour se faire entendre et apporter des changements à la grandeur du pays et pour l'avenir.

D^{RE} CATHERINE ZAHN

DARRELL LOUISE GREGERSEN

KELLY E.D. MEIGHEN

THOMAS V. MILROY

En tant qu'un des chefs de file du mouvement pour la santé mentale, CAMH se doit de favoriser les changements sociaux en sensibilisant la population et en influençant l'élaboration de politiques publiques fondées sur des preuves scientifiques. Cette année, nous avons misé sur notre rôle de chef de file pour encourager les gouvernements à prendre des mesures adéquates face à la crise des opioïdes, à adopter des règlements stricts sur le cannabis et à améliorer l'accès aux services de santé mentale.

Lutter contre la crise des opioïdes au Canada

CAMH aide le Canada à lutter contre la crise des opioïdes en publiant, à point nommé, un cadre stratégique sur les opioïdes d'ordonnance dans lequel il formule des recommandations pour les décideurs publics. « L'usage d'opioïdes sur ordonnance a de mauvaises conséquences partout au pays », déclare le **D^r Peter Selby**, un des nombreux chercheurs, scientifiques et spécialistes des politiques de CAMH qui ont participé à l'élaboration du cadre stratégique. « Ce plan directeur est un exemple des nombreuses façons dont CAMH tire parti de sa position en tant qu'important centre de recherche sur la santé mentale pour encourager la modification des politiques. »



Orienter la réglementation du cannabis

En juin, la **D^{re} Catherine Zahn**, présidente-directrice générale de CAMH, a été nommée membre du Groupe de travail sur la légalisation et la réglementation du cannabis mis sur pied par le gouvernement fédéral. Depuis longtemps, CAMH défend la réforme du système canadien de contrôle du cannabis. Les points soulevés par CAMH ont été intégrés aux recommandations du Groupe de travail, qui orienteront l'élaboration d'un cadre de réglementation de la consommation de cannabis axé sur la santé publique.



One Brave Night for Mental Health^{MC}

CAMH a mis les Canadiens au défi de passer la nuit debout dans le cadre de l'événement annuel One Brave Night for Mental Health. Cette année, plus de 3 000 personnes de partout au pays y ont participé et plus de 9 500 donateurs y ont contribué plus d'un million de dollars en vue d'améliorer l'accès aux soins et de soutenir le rétablissement des personnes qui vivent avec une maladie mentale. « Encore plus de Canadiens ont uni leurs efforts pour faire la lumière sur la maladie mentale cette année à l'occasion de l'événement One Brave Night », a déclaré **Darrell Louise Gregersen**, pdg de la Fondation de CAMH.



Acteurs du changement de CAMH : 150 leaders canadiens engagés pour la santé mentale

À l'occasion du 150^e anniversaire du Canada, CAMH a lancé l'initiative 150 leaders canadiens engagés pour la santé mentale afin d'honorer des personnes qui agissent en faveur du changement dans ce domaine au Canada. Un comité national coprésidé par **Sandi et Jim Treliving** a invité les Canadiens à mettre en nomination des personnes qui ont fait l'expérience de la maladie mentale, les membres de leur famille, des professionnels de la santé, des personnes qui défendent les droits des gens aux prises avec des troubles mentaux et des bénévoles qui font des gestes importants au niveau local, national ou international.

« Nous voulons entendre parler des Canadiens qui sont une source d'inspiration hors de l'enceinte de notre hôpital. Cette initiative nous permet de faire connaître les personnes qui apportent une contribution positive d'un océan à l'autre », a déclaré Darrell Louise Gregersen.



DÉFENSE DES INTÉRÊTS | BÂTIR LE MOUVEMENT

Faire de la santé mentale une priorité au Canada

« SI LES NÉGOCIATIONS ACTUELLES NE DÉBOUCHENT PAS SUR DES MESURES CONCRÈTES IMPORTANTES DANS LE DOMAINE DES SOINS EN SANTÉ MENTALE, NOUS AURONS MANQUÉ UNE OCCASION QUI NE SE PRÉSENTE QU'UNE FOIS PAR GÉNÉRATION. »

La D^{re} Catherine Zahn a livré un vibrant plaidoyer pour que les accords sur la santé conclus par les gouvernements fédéral et provinciaux comprennent des fonds pour la santé mentale. « Tous les jours, les personnes ayant une maladie mentale se démènent pour protéger et faire respecter leurs droits de la personne, leurs droits civils et leurs droits de recevoir des soins de santé, a-t-elle déclaré en novembre lors d'une rencontre du Economic Club à Ottawa. « Si les négociations actuelles ne débouchent pas sur des mesures concrètes importantes dans le domaine des soins en santé mentale, nous aurons manqué une occasion qui ne se présente qu'une fois par génération. » Lors des négociations récentes visant à conclure des accords sur la santé, CAMH s'est joint à d'autres organismes nationaux afin de revendiquer l'octroi de fonds affectés aux soins en santé mentale. Presque toutes les provinces ont obtenu des fonds à cette fin du gouvernement fédéral, y compris l'Ontario, qui investira 1,9 milliard de dollars dans ces soins au cours des dix prochaines années. Lors d'une rencontre productive avec **le premier ministre Justin Trudeau** dans son bureau de la Colline du Parlement en novembre, la D^{re} Zahn a également déclaré qu'il fallait « faire de la santé mentale une priorité ». CAMH voit d'un bon œil l'engagement du premier ministre d'améliorer les soins en santé mentale à la grandeur du pays.



Des jeunes jouent au basketball dans le gymnase Sandi et Jim Treiving dans le cadre de leur programme de rétablissement à la suite d'une maladie mentale.

JEUNES ET ENFANTS | PRODIGUER DES SOINS PLUS TÔT

Créer les meilleurs soins en santé mentale qui soient, pour tous

Plus d'un million de jeunes Canadiens vivent avec une maladie mentale. S'ils ne reçoivent pas des soins spécialisés au moment opportun, un grand nombre d'entre eux vivront avec une déficience toute leur vie. Les centres d'innovation pour les enfants, les jeunes et les nouveaux adultes mis sur pied par CAMH prodiguent des soins d'une importance vitale et effectuent des recherches révolutionnaires afin de transformer la vie des jeunes qui vivent avec une maladie mentale.

Le **Centre de la famille Slaight pour les jeunes en transition vers l'âge adulte** étudie et traite les maladies mentales dont souffrent les jeunes de la fin l'adolescence jusqu'au début de l'âge adulte. Il fait appel à la recherche et aux soins cliniques afin de trouver de nouvelles façons d'intervenir rapidement auprès des jeunes qui vivent une psychose afin qu'ils s'en remettent.

À cette fin, nous avons conçu des protocoles de soins intégrés, des modèles de prestation de soins fondés sur



« NOUS PRÉVOYONS QUE LES JEUNES OBTIENDRONT DE MEILLEURS RÉSULTATS COMME UN FONCTIONNEMENT AMÉLIORÉ, UNE ATTÉNUATION DES SYMPTÔMES ET UNE PLUS GRANDE SATISFACTION À L'ÉGARD DES SERVICES. »

D^{RE} JOANNA HENDERSON, DIRECTRICE DU CENTRE MCCAIN

des données probantes qui permettent d'améliorer les traitements et les résultats obtenus par nos patients. De plus, nous avons réduit les temps d'attente de 75 pour cent en un an. L'équipe de prise en charge du Centre Slaight étudie les dossiers des patients dans les 48 heures et les patients consultent un psychiatre en une semaine.

« Plus on prodigue rapidement des soins structurés et uniformes, meilleurs sont les résultats obtenus par les personnes qui vivent une psychose, déclare le **D^r Aristotle Voineskos**, directeur du Centre Slaight. « Nous prodiguons des soins d'excellente qualité, notamment parce que les patients peuvent consulter un professionnel rapidement. »

Le **Centre Margaret et Wallace McCain pour la santé mentale des enfants, des jeunes et de leur famille** effectue des recherches cliniques et forme des partenariats communautaires ayant pour but d'améliorer la qualité de vie des enfants, des jeunes et des familles touchés par un problème de santé mentale.

Par exemple, le Centre McCain a formé le partenariat communautaire YouthCan IMPACT qui réunit des jeunes, des familles, des organismes communautaires, des fournisseurs de soins primaires et des hôpitaux en vue d'améliorer la santé mentale des jeunes. Dans le cadre de ce partenariat, les organismes, les hôpitaux et les fournisseurs de soins primaires participants offrent sous un même toit des services d'intervention adaptés aux jeunes dans trois cliniques sans rendez-vous. Ces services comprennent des thérapies de courte durée axées sur des solutions, des groupes de thérapie comportementale dialectique, des séances sur la façon de s'y retrouver dans le système de soins, des groupes d'entraide, des interventions menées par la famille

ou les aidants et des services psychiatriques. Dans le cadre d'un essai randomisé, le Centre McCain comparera ces nouveaux services aux traitements ordinaires offerts aux jeunes de 14 à 18 ans en consultation externe dans les cliniques hospitalières à Toronto.

« Nous prévoyons que les jeunes obtiendront de meilleurs résultats comme un fonctionnement amélioré, une atténuation des symptômes et une plus grande satisfaction à l'égard des services », déclare la **D^{re} Joanna Henderson**, directrice du Centre McCain.

Le **Centre Cundill de traitement de la dépression chez les jeunes** a formé un réseau de scientifiques, de cliniciens et d'experts du monde entier. En collaboration avec des jeunes et des familles qui ont fait l'expérience de la maladie mentale, il élabore des pratiques exemplaires de dépistage, de prévention et de traitement de la dépression chez les jeunes en révolutionnant la recherche, les soins et l'échange de connaissances.

Le Centre est dirigé par un conseil consultatif international qui oriente les travaux de recherche importants et les solutions que peuvent adopter les fournisseurs de services. Récemment, le Centre a été invité à faire part de son expérience lors d'une conférence internationale réunissant des fournisseurs de services pour les jeunes à Londres. « Plus nous sommes nombreux à faire du bruit, plus grandes sont les chances qu'on nous écoutera », a expliqué le **D^r Ian Goodyer**, pédopsychiatre à l'Université de Cambridge, au Royaume-Uni, et président du conseil consultatif international du Centre Cundill. « Nous devons créer un contexte qui nous permettra de défendre les droits des enfants et des jeunes aux prises avec une maladie mentale et d'exercer notre influence. »

« PLUS ON PRODIGUE RAPIDEMENT DES SOINS STRUCTURÉS ET UNIFORMES, MEILLEURS SONT LES RÉSULTATS OBTENUS... NOUS PRODIGUONS DES SOINS D'EXCELLENTE QUALITÉ, NOTAMMENT PARCE QUE LES PATIENTS PEUVENT CONSULTER UN PROFESSIONNEL RAPIDEMENT. »

D^R ARISTOTLE VOINESKOS, DIRECTEUR DU CENTRE SLAIGHT

De gauche à droite : Melinda Kinney, Nicole Gough, Allie DePetrillo et Lea Brkan, analystes de la recherche, Services de santé mentale gériatrique



SOINS GÉRIATRIQUES | UNE APPROCHE UNIQUE

Un monde sans démence est en vue

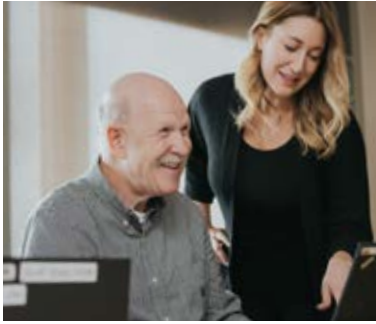
Gâce à son approche unique, CAMH réalise des percées remarquables à l'intersection de la maladie mentale, du vieillissement et des maladies neurodégénératives. En effet, il a mis en œuvre le plus vaste programme de santé mentale gériatrique en Ontario et fournit un éventail complet de services dispensés en établissement et en consultation externe.

« Dans le domaine de la gériatrie, CAMH s'est spécialisé dans l'étude de cette intersection, explique le **D^r Tarek Rajji**, chef du Service de psychiatrie gériatrique à CAMH, qui a réalisé des projets de recherche en gériatrie auxquels des centaines de personnes ont participé en 2016. « Nous étudions le lien entre les divers aspects du vieillissement

et la façon dont nous pouvons intervenir auprès des populations à risque élevé. »

Par exemple, les résultats préliminaires de l'étude PACT-MD réalisée par CAMH semblent indiquer qu'une stimulation indolore du cerveau combinée à des exercices de mémoire et de résolution de problèmes visant à prévenir la maladie d'Alzheimer donne de très bons résultats chez certaines personnes. Cette étude est financée par Brain Canada et la famille Chagnon grâce à la plus importante subvention jamais accordée pour la prévention de la maladie d'Alzheimer au Canada.

« D'un point de vue optimiste, d'ici 2020, nous pourrions avoir accès à une intervention qui prévient la maladie d'Alzheimer au sein de deux populations à risque élevé, soit les personnes ayant une déficience cognitive légère et les



Allie DePetrillo, analyste de la recherche, travaille avec Richard Chartash, qui participe à l'étude PACtMD.

personnes atteintes de dépression », déclare le D^r Rajji.

De plus, des chercheurs de CAMH ont obtenu de premiers résultats prometteurs lors d'une étude visant à accroître la neuroplasticité — la capacité du cerveau de se modifier — chez les patients atteints de la maladie d'Alzheimer à début précoce. Grâce à une subvention du Weston Brain Institute, les chercheurs utilisent la stimulation du cerveau dans l'espoir de ralentir la progression de la maladie.

Notre collaboration avec de nombreuses parties produit des résultats remarquables. Dans le cadre de l'étude OPTIMUM, CAMH analyse l'efficacité de divers médicaments utilisés pour traiter la dépression résistant au traitement chez les personnes âgées. « Ces études ont une vaste portée. Elles auront des effets concrets à l'échelle mondiale et modifieront la façon dont nous traitons la dépression résistant au traitement chez les aînés », de dire le D^r Rajji.

Par ailleurs, CAMH demeure un chef de file dans l'élaboration de protocoles de soins intégrés, soit des plans de soins uniformisés grâce auxquels tous les patients reçoivent les bons soins au bon moment. Notre protocole de soins intégrés en matière de démence axé sur la gestion de l'agitation et de l'agressivité est reconnu par Qualité des services de santé Ontario. De plus, des foyers de soins de longue durée et des hôpitaux des quatre coins de la province souhaitent l'adopter. Des centaines de personnes ont déjà bénéficié des protocoles de soins de CAMH, y compris les protocoles pour les personnes âgées atteintes de schizophrénie et ceux de la clinique de la mémoire.

« Nous croyons que nous découvrirons de nouveaux mécanismes et liens qui nous aideront à comprendre les rapports complexes. Ces travaux stimulants sont déjà en cours », déclare le D^r Rajji.

Pour y parvenir, nous devons miser sur l'intégration, déjà très efficace, des soins cliniques et de la recherche à CAMH et y apporter des améliorations. En améliorant la synergie de tous les projets, nous obtiendrons collectivement de meilleurs résultats que si nous travaillions en vase clos.

« Nous devons investir dans la recherche clinique afin de créer un centre mondial d'innovation en soins de santé mentale gériatrique afin d'établir des liens entre les travaux d'excellente qualité réalisés dans les domaines de la science translationnelle et des soins cliniques et les efforts que nous déployons en vue de mettre au point des traitements originaux d'une importance vitale et de les intégrer aux soins cliniques pour en faire bénéficier un plus grand nombre de patients. Grâce à la recherche clinique, les 34 380 patients de CAMH nous aident à faire des découvertes fascinantes qui déboucheront sur les traitements de l'avenir. »



« D'UN POINT DE VUE OPTIMISTE, D'ICI 2020, NOUS POURRIONS AVOIR ACCÈS À UNE INTERVENTION QUI PRÉVIENT LA MALADIE D'ALZHEIMER AU SEIN DE DEUX POPULATIONS À RISQUE ÉLEVÉ, SOIT LES PERSONNES AYANT UNE DÉFICIENCE COGNITIVE LÉGÈRE ET LES PERSONNES SOUFFRANT DE DÉPRESSION. »

D^r TAREK RAJJI, CHEF DU SERVICE DE PSYCHIATRIE GÉRIATRIQUE À CAMH



SERVICES AUX AUTOCHTONES | RÉDUIRE LES OBSTACLES

Un moment historique pour le système de soins en santé mentale

De gauche à droite : Diane Longboat, chef spirituelle, Rob Wemigwans, David Zimmer, député provincial, Adam Vaughan, député fédéral, la D^{re} Renee Linklater, Mike Layton, conseiller municipal, Han Dong, député provincial, et la D^{re} Catherine Zahn

« Lorsque les hommes guérissent, ils deviennent gentils. Lorsque les femmes guérissent, elles deviennent fortes. Les familles changent, les enfants changent – le monde change », déclare **Diane Longboat**, chef spirituelle au Service aux Autochtones à CAMH.

C'est sur ces paroles lourdes de sens que CAMH a inauguré son **lieu consacré** en juin 2016. Il est ainsi devenu le premier hôpital ontarien à offrir une **hutte de sudation**. Aménagé grâce à un don généreux d'un million de dollars de la Geoffrey H. Wood Foundation, le lieu consacré comprend un feu sacré et un jardin de plantes médicinales. Il permet aux patients de suivre une thérapie fondée sur les valeurs, les croyances et les traditions des peuples autochtones. « C'est un moment historique pour le système de soins de santé », déclare la **D^{re} Renee Linklater**, directrice de la mobilisation et de la liaison avec les Autochtones à CAMH. « Ce que nous avons fait ici aujourd'hui touchera un grand nombre de personnes pendant plusieurs années. »

Ce n'est qu'une des mesures que prend CAMH pour améliorer les soins prodigués aux peuples autochtones. En mars, CAMH a élargi la portée du projet ECHO pour y inclure les peuples autochtones des régions éloignées de la province. Dans le cadre du projet ECHO, mis en œuvre en partenariat avec l'Alliance pour la psychiatrie médicale, une équipe multidisciplinaire de CAMH fournit des services de télépsychiatrie en collaboration avec des professionnels de la santé dans des communautés éloignées. Lors de réunions virtuelles qui ont lieu toutes les

deux semaines, on discute des meilleures pratiques avec les communautés éloignées qui en ont besoin.

« On peut se sentir seul quand on travaille dans ces communautés. Les connaissances mises en commun grâce au projet ECHO peuvent être très utiles », déclare la **D^{re} Allison Crawford**, coprésidente d'ECHO Ontario Mieux-être des Premières Nations, Inuits et Métis à CAMH.

L'équipe se rend aussi dans les communautés éloignées. En août 2016, la D^{re} Catherine Zahn, présidente-directrice générale de CAMH, **Lori Spadorcia**, vice-présidente, Communications et partenariats, la D^{re} Linklater et **Caroline Recollet**, responsable de la mobilisation des Autochtones dans le Nord-Est de l'Ontario dans le cadre du Programme de soutien au système provincial, ont visité des communautés du Nord, se rendant jusqu'aux rives de la baie James, pour déterminer comment CAMH pourrait mieux les servir.

« Ce voyage nous a permis de comprendre les enjeux auxquels ces communautés font face tous les jours », déclare la D^{re} Linklater.

CAMH collabore avec des experts autochtones partout dans la province afin de créer des outils de dépistage et d'évaluation basés sur la culture. Pour mettre au point l'outil de dépistage et d'évaluation de l'utilisation de substances sensible aux traumatismes, CAMH a travaillé avec 14 centres de développement et la Métis Nation of Ontario, et a reçu des commentaires sur la structure et le contenu de l'outil de la part de 200 participants des quatre coins de la province.

Un moment historique pour le système de soins en santé mentale



La question complexe de la santé mentale des réfugiés est devenue une priorité depuis que le Canada a accueilli plus de 25 000 réfugiés syriens. Nous poursuivons nos efforts à l'échelle locale et mondiale en prodiguant des soins à des réfugiés du monde entier, en effectuant des recherches, en mettant en œuvre des initiatives de sensibilisation et en donnant des conseils d'experts.

« Les réfugiés sont très résilients. Certains ont besoin d'aide pour traiter un trouble de santé mentale, pour subvenir à leurs besoins fondamentaux et pour s'établir », déclare **Stephanie Carter**, qui a géré l'inauguration de la **clinique Nouveau Départ** de CAMH. Depuis le début de 2016, la clinique prodigue des soins à des réfugiés provenant notamment de l'Afghanistan, de la République tchèque, de l'Éthiopie, de la Hongrie, de l'Irak, de la Jordanie, du Nigéria, de la Syrie, de la Turquie, de l'Albanie, de l'Érythrée, du Pakistan, de la Somalie et des Caraïbes. Jusqu'à 30 pour cent des réfugiés sont Syriens.

« Jusqu'à maintenant, les patients souffrent surtout du trouble de stress post-traumatique (TSPT), de dépression ou d'anxiété causé notamment par des traumatismes, la torture, la traite de personnes et les agressions sexuelles », ajoute M^{me} Carter. Fruit d'un partenariat avec la clinique Crossroads de l'Hôpital Women's College, la clinique Nouveau Départ offre des traitements directement aux patients et des consultations à leurs soignants.

Récemment, la **D^{re} Lisa Andermann**, psychiatre-conseil à la clinique, est venue en aide à une patiente d'Afrique. « Elle souffre d'insomnie et d'autres symptômes du TSPT », de dire la D^{re} Andermann. Nous avons évalué les médicaments qui lui ont été prescrits par son médecin de famille et l'avons aidée à nouer des liens avec la communauté et à suivre un cours de langue. Elle est maintenant sur la bonne voie et se sent soutenue. »

La **D^{re} Branka Agic**, chercheuse à CAMH, participe à trois des premières études sur la santé des réfugiés syriens au Canada. Elle étudie leurs besoins immédiats en matière de santé pour aider les décideurs locaux et comprendre l'évolution de ces besoins après l'arrivée au pays.

« La première année, un grand nombre de réfugiés vivent une lune de miel, puis ils doivent faire face à la réalité de leur nouveau pays d'accueil », déclare-t-elle. Les recherches portent sur divers facteurs, y compris la sécurité financière et les déterminants sociaux de la santé comme l'accès à un logement et à un emploi, ainsi que la discrimination.

Partout au pays, CAMH continue d'offrir de la formation aux soignants dans le cadre du Projet sur la santé mentale des réfugiés. Des milliers de fournisseurs de soins de santé, de services d'établissement et de services sociaux ont suivi un cours en ligne fondé sur des données probantes. De plus, CAMH et ses partenaires demandent que de meilleurs services soient offerts pour répondre aux besoins uniques des réfugiés en matière de santé mentale. À l'issue d'un projet de recherche qui a duré plusieurs années, les responsables de ce projet, le **D^r Kwame McKenzie**, directeur de l'équité en santé à CAMH, et la D^{re} Agic, chef de l'équité en santé à CAMH, ont publié le rapport *Arguments en faveur de la diversité*.

Ce rapport, publié sous l'égide de la Commission de la santé mentale du Canada, fournit aux décideurs et aux planificateurs de systèmes des données empiriques sur les disparités en matière de services de santé mentale et les économies qui seraient réalisées si on y remédiait.

« La population de notre pays est de plus en plus diversifiée et l'économie est de plus en plus axée sur les connaissances. Il est important d'investir dans la santé mentale de tous les résidents du Canada. Nous ne pouvons nous permettre de laisser qui que ce soit pour compte », déclare le D^r McKenzie.

TECHNOLOGIES | DÉCODER LE CERVEAU

CAMH imagine l'avenir des soins en santé mentale

Le rapport entre le patient et le clinicien est un élément important du traitement. C'est pourquoi nous mettons au point des outils et des technologies qui permettront de renforcer en prodiguant des soins plus efficaces en clinique et à la maison grâce à des aides numériques.

« Nous effectuons des recherches pour moderniser les soins en santé mentale. Un jour, nous pourrons poser des diagnostics et prodiguer des soins thérapeutiques en fonction des caractéristiques biologiques et des symptômes du

patient, comme on s'y attend et comme on l'exige aujourd'hui pour une maladie physique », déclare le **D^r Bruce G. Pollock**, vice-président, Recherche, et directeur de l'**Institut de recherche en santé mentale de la famille Campbell** à CAMH. « Grâce à la recherche scientifique sur le cerveau et aux données massives, nous jetons les assises qui nous permettront d'apporter ces changements et commençons à obtenir des résultats qui redonnent espoir aux patients. »

À l'Institut Campbell de CAMH, la recherche scientifique sur le cerveau débouche sur des thérapies cliniques novatrices. Au cours de la dernière année, des suppléments nutritifs administrés à des femmes qui venaient d'accoucher ont permis d'atténuer le « syndrome du troisième jour » (ou baby blues), précurseur de la dépression post-partum. Contrairement à la plupart des thérapies ou des médicaments actuels découverts par hasard, ces suppléments ont été mis au point par le **D^r Jeffrey Meyer**, titulaire de la Chaire de recherche du Canada sur la neurochimie du trouble dépressif majeur et scientifique principal à CAMH, qui s'est inspiré des recherches sur la chimie du cerveau. Ces travaux sont un exemple de l'utilisation d'une découverte sur le cerveau pour prodiguer des soins cliniques.

Au **Centre Temerty d'intervention cérébrale thérapeutique**, des traitements de stimulation du cerveau novateurs basés sur la physiologie du cerveau et la neuroplasticité (la capacité du cerveau de s'adapter à de nouvelles circonstances) sont les seuls traitements efficaces pour certaines personnes. Des études ont démontré que la stimulation magnétique transcrânienne répétitive (SMT_r) atténuait les symptômes de dépression. Dans le cadre d'études de grande envergure portant sur le trouble obsessionnel-compulsif et la prévention de la démence, auxquelles participent plusieurs établissements de recherche, on examine divers types de stimulation du cerveau et on réalise des

UN JOUR, NOUS
POURRONS POSER
DES DIAGNOSTICS
ET PRODIGUER
DES SOINS
THÉRAPEUTIQUES
EN FONCTION DES
CARACTÉRISTIQUES
BIOLOGIQUES ET
DES SYMPTÔMES
DU PATIENT.

projets pilotes novateurs portant sur l'autisme et les jeunes souffrant de dépression.

La révolution des téléphones intelligents a permis aux patients de jouer un rôle actif dans leur rétablissement. CAMH conçoit des applications en se basant sur des données probantes afin d'en démontrer l'efficacité. A4i, une des nombreuses applis que CAMH étudie, vise à aider les personnes ayant la schizophrénie à gérer leurs soins.

« A4i est une appli personnalisée qui réduit l'isolement social, amène le patient à jouer un rôle actif dans ses traitements psychosociaux et médicaux et favorise la résilience psychologique », déclare le **D^r Sean Kidd**, clinicien et scientifique. « Nous espérons qu'elle permettra aux patients d'obtenir de meilleurs résultats. » On étudie également une appli sur le comportement cognitif pour les jeunes, l'appli Thought Spot, qui aide les étudiants à trouver des ressources en santé mentale, et une appli qui accroît la motivation chez les personnes ayant la schizophrénie.



Le Dr Jeffrey Meyer et la Dr^e Yetka Dowlati, boursière de recherches postdoctorales à l'Institut Campbell de CAMH, mènent des recherches sur la mise au point de traitements nutritifs visant à lutter contre la dépression post-partum.

La science des données, c'est-à-dire la collecte, la conservation, l'extraction et l'analyse des données, est une autre priorité pour CAMH. À l'été de 2017, les scientifiques de CAMH auront accès à une nouvelle plateforme contenant plusieurs téraoctets de données générées par des images du cerveau, des études sur la génétique et des recherches cliniques. Ces données les aideront à faire des découvertes dans le domaine de la santé mentale. Cette plateforme neuroinformatique repose sur la plateforme Brain-CODE mise au point dans le cadre d'un partenariat avec l'Institut ontarien du cerveau. Compte tenu du grand nombre de patients soignés par CAMH et de leur diversité, cette plateforme sera une source importante de données que l'on pourra consulter rapidement pour répondre à des questions qui, autrement, auraient nécessité des études traditionnelles échelonnées sur plusieurs années. « Cette ressource unique en son genre pourrait s'avérer d'une très grande utilité en Ontario, au Canada et ailleurs dans

le monde », déclare **David Rotenberg**, gestionnaire de l'informatique scientifique.

Les experts de CAMH sont des chefs de file pour ce qui est de l'adoption de technologies et d'outils novateurs utilisés pour prodiguer des soins et de la formation sur leur utilisation. Le **Centre de simulation** de CAMH, qui a été financé par un don anonyme à l'Alliance pour la psychiatrie médicale, a collaboré avec Maudsley Simulation, de Londres, pour offrir deux cours de formation axés sur la simulation à CAMH portant sur l'intersection de la santé mentale et de la santé physique. Ces cours seront adaptés et offerts par CAMH au cours de la prochaine année. De plus, les scientifiques du Centre Temerty offrent régulièrement une formation sur la SMTr à des médecins. « Un nombre croissant de patients et de fournisseurs de soins s'intéressent à la SMTr, car il s'agit parfois du seul traitement efficace de la dépression », déclare le **Dr Daniel Blumberger**, codirecteur du Centre Temerty.

La portée de CAMH

S'ÉLARGIT À L'ÉCHELLE LOCALE, NATIONALE ET MONDIALE

CANADA

CAMH travaille avec ses partenaires à la grandeur du pays dans le cadre d'initiatives nationales à impact élevé. Voici une des initiatives réalisées cette année : **le Projet national de dépi-stage chez les jeunes**. CAMH collabore avec des organismes communautaires de **sept provinces et des trois territoires** afin d'améliorer l'accès aux traitements pour les jeunes aux prises avec des troubles concomitants de santé mentale et de toxicomanie et d'intervenir plus rapidement.

RECHERCHE

Ensemble des troubles causés par **l'alcoolisation fœtale (ETCAF)** et **exposition prénatale à l'alcool** au Canada. CAMH collabore avec ses partenaires dans trois provinces (**Alberta, Manitoba et Ontario**) et deux territoires (**Territoires du Nord-Ouest et Yukon**) afin de mettre au point un système de surveillance multisources de l'ETCAF et de l'exposition prénatale à l'alcool.

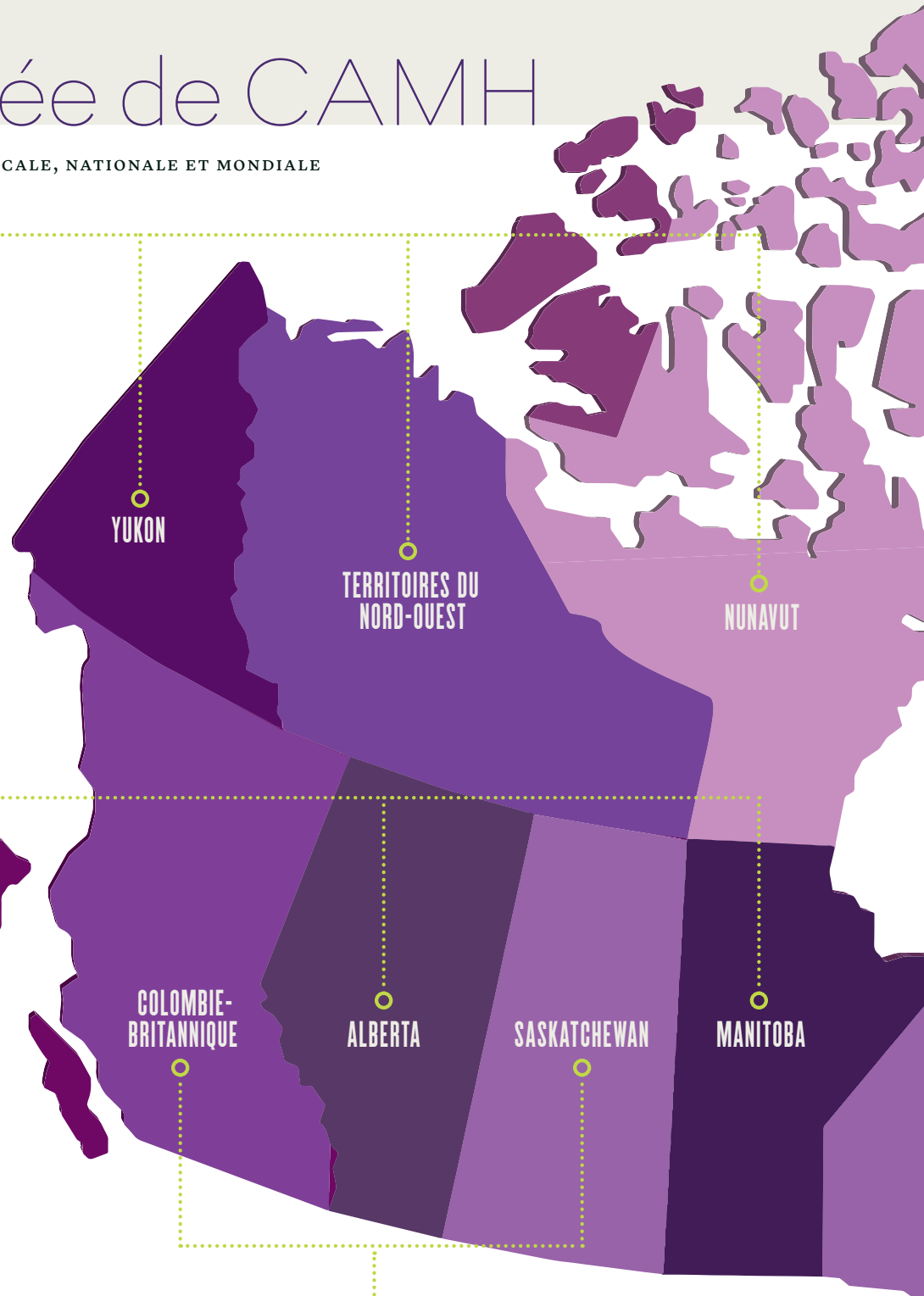


DANS LE MONDE

CAMH est un **Centre collaborateur de l'Organisation mondiale de la Santé et de l'Organisation panaméricaine de la Santé** dans les domaines de la toxicomanie et de la santé mentale. Il s'est impliqué dans plus de 700 initiatives novatrices en santé mentale et projets de recherche dans **58 pays**.

ENSEIGNEMENT

Projet sur la santé mentale des réfugiés : CAMH a formé 2 400 fournisseurs de services **de partout au Canada** pour les aider à faire la promotion de la santé mentale auprès des réfugiés provenant de la Syrie et d'autres pays, à les traiter et à les soigner dans leurs collectivités.



La maladie mentale, y compris les troubles liés à l'utilisation d'une substance, est un problème de plus en plus grave au Canada. CAMH s'y attaque en misant sur de nouveaux traitements, la recherche, la formation et la défense des intérêts.

RECHERCHE

Initiative canadienne de recherche sur l'abus de substances (ICRAS). CAMH dirige les efforts déployés en Ontario dans le cadre d'un réseau de recherche national ayant pour but d'améliorer la santé des Canadiens qui abusent de médicaments sur ordonnance ou d'autres substances, ou qui ont une dépendance. Des pôles de recherche ont été créés au Québec, dans les Maritimes, dans les Prairies et en Colombie-Britannique.

RECHERCHE

CAMH dirige un projet de recherche sur le rendement du système de soins en santé mentale au Québec, en Ontario, au Manitoba, en Alberta et en Colombie-Britannique.

DÉFENSE DES INTÉRÊTS

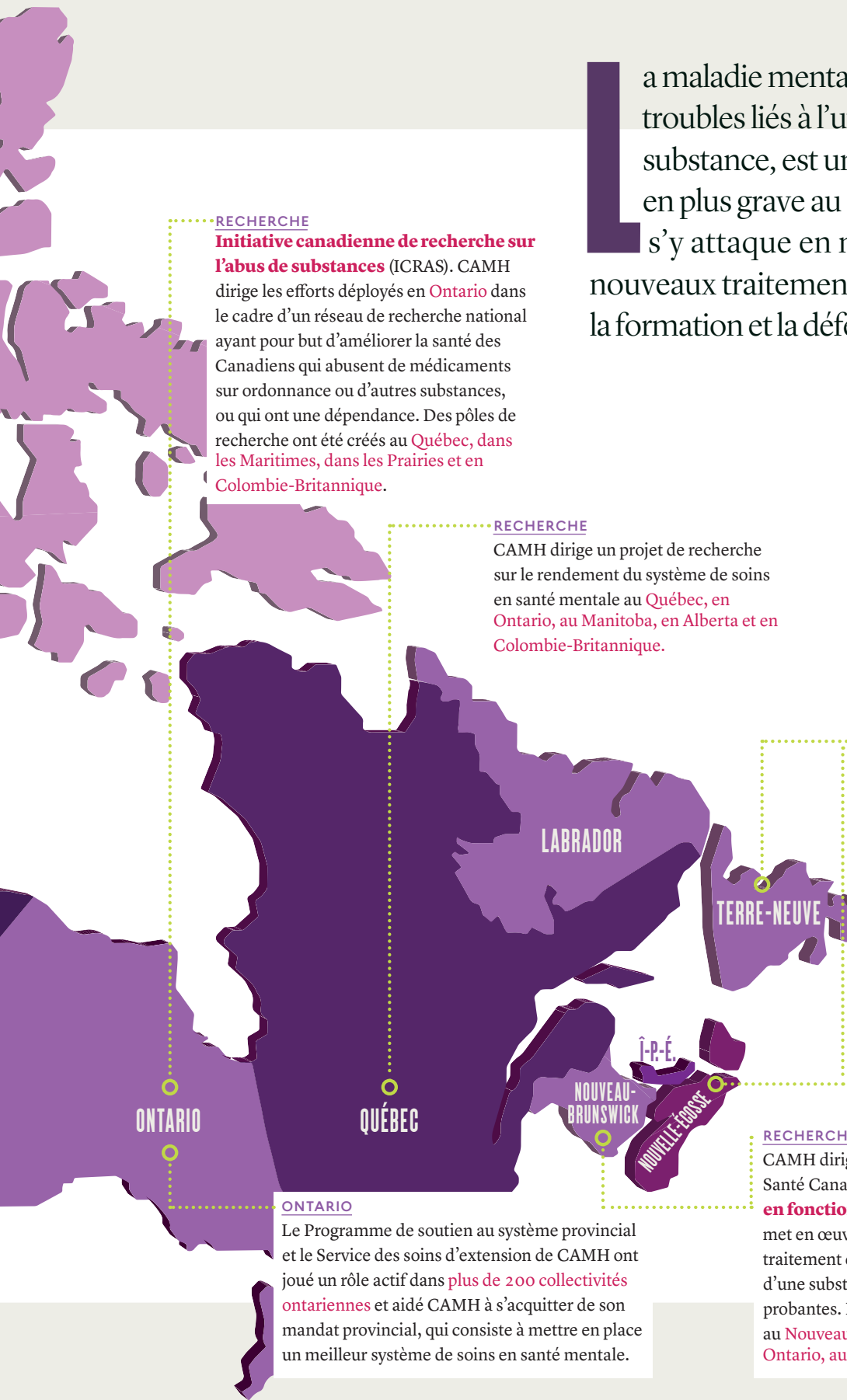
Pour marquer le 150^e anniversaire du Canada, le comité national de CAMH choisit 150 leaders canadiens engagés pour la santé mentale de partout au pays et bâtit un mouvement pour le changement.

RECHERCHE

CAMH dirige un projet de recherche de Santé Canada portant sur **la planification en fonction des besoins**. Il conçoit et met en œuvre un système de soutien et de traitement des troubles liés à l'utilisation d'une substance fondé sur des données probantes. Des projets pilotes sont en cours au Nouveau-Brunswick, au Québec, en Ontario, au Manitoba et en Alberta.

ONTARIO

Le Programme de soutien au système provincial et le Service des soins d'extension de CAMH ont joué un rôle actif dans plus de 200 collectivités ontariennes et aidé CAMH à s'acquitter de son mandat provincial, qui consiste à mettre en place un meilleur système de soins en santé mentale.



Des locaux chaleureux et accueillants qui favorisent le rétablissement

Tandis que CAMH est sur le point d'entreprendre la prochaine phase de son projet de réaménagement, nous savons déjà que l'hôpital que nous construisons transformera les soins prodigués à nos patients.

En effet, nous avons créé des modèles grandeur nature des chambres des patients, des couloirs et d'autres pièces afin d'apporter les améliorations nécessaires à ces espaces avant le début des travaux de construction cet automne. Nous avons invité plus de 150 personnes à les visiter, y compris des patients, des familles, des soignants de première ligne, des chefs cliniciens, des représentants du personnel de soutien et d'autres experts, et à nous faire part de leurs commentaires.

« Ce sera la phase la plus vaste et la plus audacieuse du projet de réaménagement de CAMH réalisée jusqu'à maintenant », déclare la D^{re} Catherine Zahn, présidente-directrice générale. « Grâce à ces deux édifices écologiques, baignés de lumière, CAMH sera encore plus ouvert sur la communauté. Les patients y recevront des soins et du soutien avec dignité afin qu'ils puissent se rétablir. »


Le projet, dirigé par notre partenaire Plenary Health, comprend la construction de deux édifices où seront soignées les personnes ayant une maladie mentale grave. Le **centre de soins complexes et de rétablissement**, de huit étages, servira de porte d'entrée aux installations de CAMH. On y trouvera notamment un quartier thérapeutique pour les patients, une cuisine de formation de calibre professionnel, le **centre RBC de ressources pour les patients et les familles**, un auditorium de 300 places, le Centre Temerty, un centre de formation faisant appel à la simulation, et 110 lits pour les patients ayant une maladie mentale complexe.

On trouvera au **centre des premiers soins et d'intervention en cas de crise**, un édifice de sept étages, 125 lits de soins actifs, le **Service d'urgence Gerald Sheff et Shanitha Kachan**, des cliniques de soins d'urgence, les installations du programme d'hospitalisation partielle et du programme de jour pour les jeunes au cours du passage à l'âge adulte et bien d'autres choses.

Le projet de réaménagement bénéficie du soutien de la Campagne Breakthrough, la plus vaste campagne de financement pour la santé mentale jamais réalisée au Canada. Nous sommes en voie de dépasser l'objectif que nous nous sommes fixé de recueillir 200 millions de dollars grâce aux 40 000 Canadiens et plus qui se sont joints au mouvement de changement pour s'assurer que toutes les personnes qui vivent avec une maladie mentale reçoivent les soins qui leur permettront de vivre à nouveau une vie gratifiante.

« Le succès remporté par la campagne Breakthrough indique clairement que les Canadiens attachent de plus en plus d'importance à la santé mentale, » déclare **Thomas V. Milroy**, coprésident de la campagne. « Un nombre record d'entre eux font des dons, qu'il s'agisse d'entreprises, de personnes qui font un don tous les mois ou de participants aux activités spectaculaires de CAMH, afin de transformer les soins prodigués aux personnes qui vivent avec une maladie mentale et la recherche dans ce domaine. Ils unissent leurs efforts parce que, eux aussi, estiment que nous méritons tous d'être en bonne santé. »

La prochaine phase de notre projet de réaménagement marque un autre moment décisif. CAMH fournit des services de santé mentale à cet endroit depuis 167 ans. Les nouveaux édifices seront intégrés au quartier avoisinant. Les soins ne seront plus prodigués derrière des murs ou loin des passants. Ils le seront en bordure de la rue Queen, au cœur de deux quartiers pleins de vie : le secteur ouest de la rue Queen Ouest et Liberty Village.



« GRÂCE À CES DEUX
ÉDIFICES ÉCOLOGIQUES,
BAIGNÉS DE LUMIÈRE,
CAMH SERA ENCORE
PLUS OUVERT SUR LA
COMMUNAUTÉ. LES
PATIENTS Y RECEVRONT
DES SOINS ET DU SOUTIEN
AVEC DIGNITÉ AFIN QU'ILS
PUISSENT SE RÉTABLIR. »

ÉQUIPE DE DIRECTION DE CAMH

D^{RE} CATHERINE ZAHN
Présidente-directrice générale

KIM BELLISSIMO
Vice-présidente, Ressources humaines et développement organisationnel

DAVID CUNIC
Vice-président, Réaménagement et services de soutien

DARRELL LOUISE GREGERSEN
Présidente-directrice générale, Fondation de CAMH

DAMIAN JANKOWICZ
Vice-président, Gestion de l'information, chef des services d'information et chef de la protection de la vie privée

TRACEY MACARTHUR
Vice-présidente principale et chef des services cliniques

DR BRUCE G. POLLOCK
Vice-président, Recherche

HILARY RODRIGUES
Vice-président, Services généraux, directeur des finances

DR IVAN SILVER
Vice-président, Enseignement et formation

DR STEPHEN SOKOLOV
Vice-président et médecin-hygiéniste en chef

LORI SPADORCIA
Vice-présidente, Communications et partenariats

D^{RE} RANI SRIVASTAVA
Chef des soins infirmiers et de l'exercice professionnel

D^{RE} VICKY STERGIPOULOS
Médecin-chef

KRISTIN L. TAYLOR
Vice-présidente, Services juridiques, avocate générale

MEMBRES DU CONSEIL D'ADMINISTRATION DE CAMH 2016-2017

PRÉSIDENTE

KELLY E.D. MEIGHEN

MEMBRES

VIRGINIA CIROCCO

J. IAN GIFFEN

CHRISTINE HART

THOMAS HOFMANN

BILL HOGARTH

VIVIAN KOEN

MARK KREMBIL

MEDHAT MAHDY

EILEEN MCMAHON

TIM POWERS

MURRAY SEGAL

ADELINA URBANSKI

ROBERT WALSH

VICTOR WILLIS

DAVID WILSON

MEMBRES NOMMÉS D'OFFICE

D^{RE} CATHERINE ZAHN
Présidente-directrice générale

DR VINCENZO DE LUCA
Président, Association du personnel médical

THOMAS V. MILROY
Président, conseil d'administration de la Fondation de CAMH

DR BENOIT MULSANT
Représentant de l'Université de Toronto, président du département de psychiatrie

D^{RE} VICKY STERGIPOULOS
Médecin-chef

D^{RE} RANI SRIVASTAVA
Chef des soins infirmiers et de l'exercice professionnel



CONSEIL D'ADMINISTRATION DE LA FONDATION DE CAMH

PRÉSIDENT

THOMAS V. MILROY

ANCIENNE PRÉSIDENTE

ANA P. LOPES, C.M.

VICE-PRÉSIDENT

MICHAEL H. MCCAIN

SECRÉTAIRE

DARRELL LOUISE GREGERSEN

VICE-PRÉSIDENT

L'HON. MICHAEL WILSON

TRÉSORIER

JOHN GORDON

MEMBRES

JAMIE ANDERSON

BONNIE BROOKS

HEATHER BEAMISH

LINDA CAMPBELL

SUSAN CASKEY

TAMI COPE

JILL DENHAM

MAUREEN DODIG

KEVIN K. DOYLE

DR DAVID S. GOLDBLOOM

JOHN HUNKIN

SHANITHA KACHAN

JEFFREY KIMEL

DALE LASTMAN

NANCY LOCKHART

DAN O'SHAUGHNESSY

GUY PRATTE

VALERIE PRINGLE

MICHAEL E. ROACH

STEVE RODER

DONNA SLAIGHT

SANDI TRELIVING

ANNETTE VERSCHUREN

KAAN YIGIT

MEMBRES NOMMÉS D'OFFICE

KELLY E.D. MEIGHEN

D^{RE} CATHERINE ZAHN

DR BRUCE G. POLLOCK

D^{RE} VICKY STERGIPOULOS

CAMH en CHIFFRES 2016-2017

PATIENTS

CHAQUE ANNÉE, CAMH PRODIGE DES SOINS À UN NOMBRE CROISSANT DE PATIENTS

AYANT UNE MALADIE MENTALE AIGÜE ET COMPLEXE OU UN TROUBLE LIÉ À L'UTILISATION D'UNE SUBSTANCE.

Nombre total de patients

34 380



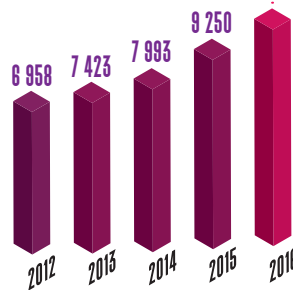
Durée moyenne des hospitalisations

19,41 jours

SERVICE D'URGENCE

Visites au Service d'urgence

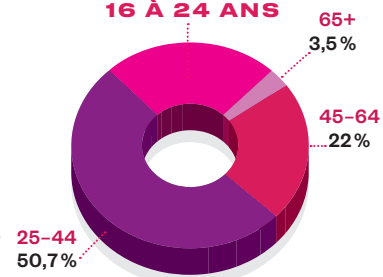
10 674



23,7 %

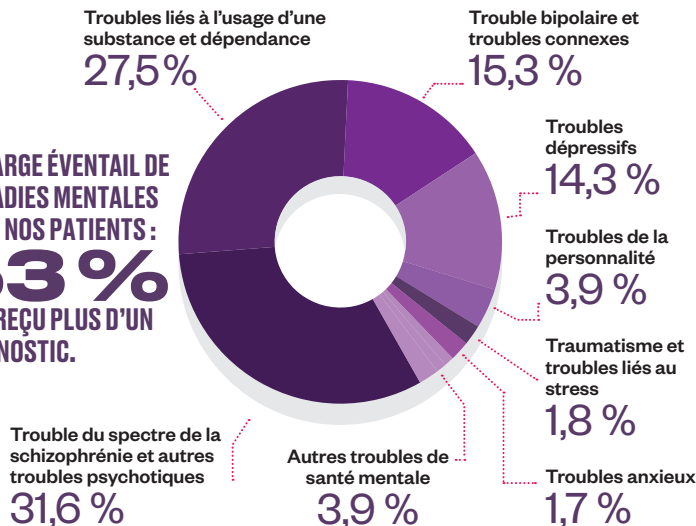
DES PERSONNES QUI SE SONT RENDUES AU SERVICE D'URGENCE CETTE ANNÉE ÉTAIENT DES JEUNES DE

16 À 24 ANS



DIAGNOSTIC POSÉ LORS DE L'ADMISSION

UN LARGE ÉVENTAIL DE MALADIES MENTALES CHEZ NOS PATIENTS : **53 %** ONT REÇU PLUS D'UN DIAGNOSTIC.



PERSONNEL ET MÉDECINS



Membres du personnel de CAMH

3 085

Médecins de CAMH

394

RECHERCHE

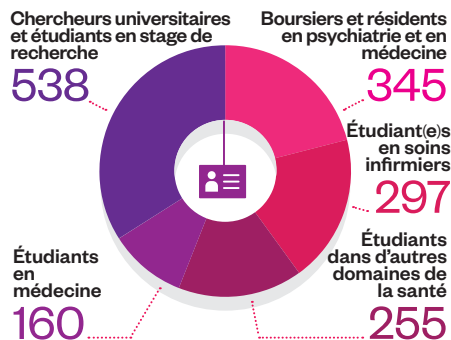
LE PLUS GRAND HÔPITAL DE RECHERCHE EN SANTÉ MENTALE AU CANADA et un CHEF DE FILE dans les domaines de la TOXICOMANIE et de la SANTÉ MENTALE.

Valeur totale des subventions de recherche accordées

38 700 000 \$

ÉDUCATION

Former la prochaine génération de professionnels de la santé mentale



PROFESSIONNELS AYANT REÇU UNE FORMATION À CAMH

15 000



CONSULTATIONS DES COURS EN LIGNE « SÉRIE 101 SUR LA SANTÉ MENTALE ET LA TOXICOMANIE »

31 542



Articles scientifiques publiés dans des revues à comité de lecture

535

TITULAIRES D'UNE CHAIRE DE RECHERCHE

13

INFORMATION

CAMH est la source d'information et de conseils de spécialistes sur la santé mentale à laquelle le public fait confiance.

VISITES du SITE WWW.CAMH.CA

3 388 860

NOMBRE MOYEN DE MENTIONS DANS LES MÉDIAS

14,5 par jour

NOS BÉNÉVOLES EXCEPTIONNELS

... nous disent qu'ils apprennent beaucoup de nos patients.

1 063 bénévoles d'entreprises



Nombre de bénévoles à CAMH **604**



APERÇU DES FINANCES DE CAMH

État des résultats pour l'exercice terminé le 31 mars 2017

REVENUS EN 2017 (\$)

Subventions du ministère de la Santé et des Soins de longue durée/	
Réseau local d'intégration des services de santé du Centre-Toronto	313 153 780
Revenus provenant des patients	2 028 784
Autres subventions	49 765 351
Activités auxiliaires et autres	26 387 243
Amortissement des apports sous forme d'immobilisations reportées	16 244 599
Revenus de placements	704 070
Total des revenus	408 283 827

Charges

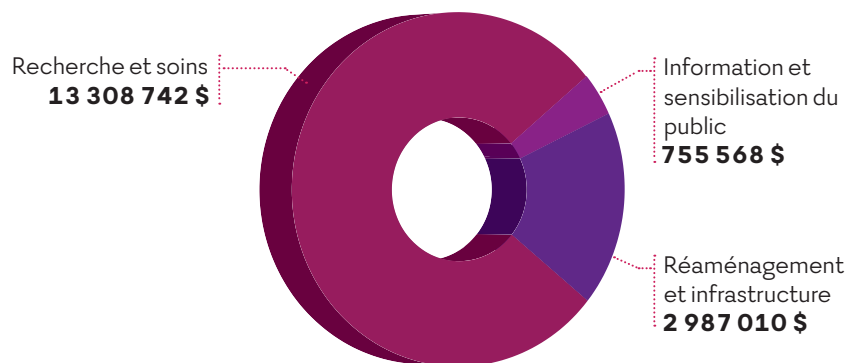
Traitements, salaires et avantages sociaux	282 990 232
Fournitures et autres dépenses	86 495 925
Amortissement	23 036 920
Loyer	2 621 936
Médicaments et fournitures médicales	7 840 817
Total des charges	402 985 830

Excédent des revenus sur les charges pour l'exercice 5 297 997

APERÇU DES FINANCES DE LA FONDATION DE CAMH

État des résultats pour l'exercice terminé le 31 mars 2017

SUBVENTIONS PAR TYPE EN 2016-2017



REVENUS (\$)

	2016	2017
Dons	35 930 369	50 240 654
Legs	226 219	379 773
Événements spéciaux	2 380 281	2 894 614
Revenus de placements	(283 517)	6 343 905
Total des revenus	38 253 352	59 858 946

CHARGES

Collecte de fonds et administration	9 368 541	10 024 872
Événements spéciaux	1 146 401	1 114 766
Total des charges	10 514 942	11 139 638

Excédent des revenus sur les charges excepté les subventions 27 738 410 48 719 308

MERCI À NOS DONATEURS

DONATEURS VISIONNAIRES (DU 1^{ER} AVRIL 1998 AU 31^{ER} MARS 2017)

Nous sommes fiers de reconnaître les donateurs les plus généreux. Ces personnes et organismes ont fait des dons cumulatifs à CAMH de 1 000 000 \$ ou plus. Les donateurs en mauve sont membres de la Michael Wilson Society.

30 000 000 \$ +

Famille Campbell

10 000 000 \$ +

The Azrieli Foundation
Campagne Cause pour la cause de Bell
The Peter Cundill Foundation
FDC Foundation
Margaret et Wallace McCain
Gary et Donna Slaight
Anonyme

5 000 000 \$ +

G. Raymond Chang
Sonia et Arthur Labatt
Fondation RBC
Temerty Family Foundation
Succession de Ken Thomson et succession
d'Audrey Campbell
The WB Family Foundation

2 500 000 \$ +

Jamie et Patsy Anderson
BMO Groupe financier
CAMH Association
George et Tami Cope

Shanitha Kachan et Gerald Sheff
Koerner Foundation
The Lawrence & Judith Tanenbaum
Family Foundation

1 000 000 \$ +

Marilyn et Charles Baillie
Fondation canadienne de la recherche sur
les services de santé
Susan Caskey et John Francis
CGI Group Inc.
CIBC
Susan Crocker et John Hunkin
Element Financial
Eli Lilly Canada Inc.
Bill et Barbara Etherington
The Firkin Group of Pubs
Wayne et Isabel Fox
Shelagh et Peter Godsoe
Douglas et Ruth Grant
Bill Humphries
Rennie Humphries
L'honorable Henry N.R. Jackman
The Warren & Debbie Kimel Family
Foundation
Succession de Norman N. Kotani
Krembil Foundation

John et Gail MacNaughton
Manuvie
Famille de Michael McCain
The R. Samuel McLaughlin Foundation
Kelly et Michael Meighen
T.R. Meighen Family Foundation
Sarah et Tom Milroy
David et Gail O'Brien
Tim et Frances Price
The Schulich Foundation
Banque Scotia
Fondation Life de Pharmaprix/Shoppers
Drug Mart
Groupe Banque TD
Sandi et Jim Treliving
Unifor
Kim et Pat Ward
Michael et Lea-Anne Wekerle
The W. Garfield Weston Foundation
Michael et Margie Wilson
David et Shelagh Wilson
The Geoffrey H. Wood Foundation
The Harry & Shirley Young Charitable
Foundation
Famille Younger
Anonyme

DONATEURS DE LA CAMPAGNE BREAKTHROUGH

Nous sommes fiers de reconnaître les donateurs de la campagne Breakthrough, qui a été lancée en 2011. Ces personnes et organismes ont fait des dons cumulatifs à CAMH et pris des engagements de 5 000 \$ ou plus depuis le début de notre campagne. CAMH a reçu un grand nombre de dons anonymes de Centraide. Nous remercions ces donateurs de leur soutien.

500 000 \$ +

The Harold E. Ballard Foundation
The Balsam Foundation
Ralph M. Barford Foundation et John and
Jocelyn Barford Foundation
Tim et Lesley Burrows
James et Mary Connacher
George et Kathy Dembroski
Janet MacLaren et Steve Dent
Maxine Granovsky Gluskin et Ira Gluskin
Janssen Inc.
The Henry White Kinnear Foundation
Suzanne Labarge
Famille Pilosof
Andrew et Valerie Pringle
Anonyme

250 000 \$ +

625 Powell Street Foundation
Andy Kim Christmas Show
Armstrong Fluid Technology
Ronald et Barbara Besse

The William Birchall Foundation
En l'honneur de Graeme Fletcher Bird
Ron et Jan Brenneman
Compass Construction Resources Ltd.
Deloitte
The Faas Foundation
Succession de Clarence B. Farrar, fiducie
Joan Farrar
Mark Feldman et Alix Hoy
Friends of the Centre for Addiction and
Mental Health
Emmanuelle Gattuso
David Goodman Youth Community Trust
Goodmans LLP
Shirley Granovsky
Stephen Gunn et Patti Bunston Gunn
The Haynes-Connell Foundation
Howitt-Dunbar Foundation
Donald K. Johnson et Anna McCowan
Johnson
KPMG LLP
Famille Lewin — en l'honneur de Ryan

Frank et Azniv Lochan
Ana P. Lopes et Don Tapscott
Lori McBurney
Ministère des Services à l'enfance et à la
jeunesse
Put Up Your Dukes
Victoria Ross
Andrew Sheiner et Liza Mauer
Ada Slaight
Annette Verschuren et Stan Shibinsky
The C. R. Younger Foundation
Anonyme

100 000 \$ +

Accenture Charitable Foundation
Aimia
Alva Foundation
Gail et Mark Appel
Arrell Family Foundation
Gary et Josephine Barnes
The Bedolfe Foundation
Paul et Kaye Beeston

The Graham Boeckh Foundation
 Ted Cadsby au nom de la Cadsby Foundation
Celestica Inc.
 David et Lynn Coriat
 Barbara Crispo
 James H. Cummings Foundation Inc.
 DIALOG
 Ernst & Young LLP
 The Murray Frum Foundation
 Ernie et Rivette Herzig
 M. Elaine Hamilton
 The Joan & Clifford Hatch Foundation
 Fondation HBC
 Rivette Herzig
 Hoffmann-La Roche
 John Honderich
 David et D. Elizabeth Howard
 Roland Keiper
 Donald E. Langill
 LesLois Shaw Foundation
 Jon & Nancy Love Foundation
 Robert et Margaret MacLellan
 Lloyd M. Martin
 Roger L. Martin
 The McLean Foundation
 The Catherine & Maxwell Meighen
 Foundation
 Mental Wellness Network
 Succession de Gloria Lorraine Mitchell
 Morguard Corporation
 Morneau Shepell
 Lou et Jennifer Pagnutti
 Red Apple Stores Inc.
 Rotary Club of Toronto Charitable
 Foundation
 Université Ryerson
 Oskar T. Sigvaldason et Thor Sigvaldason
 Nathan and Lily Silver Family Foundation
 Skoll Foundation
 Howard Sokolowski et Linda Frum
 Sokolowski
 Tournoi de golf de bienfaisance de Tremco
 Tremco Roofing and Building Maintenance
 Eric Tripp et Maria Smith
 Chuck et Libby Winograd
 Anonyme

50 000 \$ +

AGF Management Limited
 Keith Ambachtsheer et Virginia Atkin
 James Baillie
 Karen et Bill Barnett
 bhasin consulting inc.
 J. P. Bickell Foundation
 Birch Hill Equity Partners Management Inc.
 Boston Pizza International Inc.
 The Sherry & Sean Bourne Family
 Charitable Foundation
 Robert G. Boyd en mémoire de Gibson Boyd
 Derek et Joan Burney
 Roland et Sandra Cardy
 Centre For Movement Disorders
 Cerner Canada ULC
 Chair-man Mills Inc.
 Virginia Cirocco
 Cisco Canada
 Austin M. Cooper
 Sharon Courrier
 DentsuBos

Bob Dorrance et Gail Drummond
Bryce et Nicki Douglas
 Famille Duboc
**The John C. and Sally Horsfall Eaton
 Foundation**
 Anthony et Shari Fell
 The Harry E. Foster Charitable Foundation
 Lynn Francis et Mark Lecker
 Kirby Gavelin et Louise Tymocko
David Goldbloom et Nancy Epstein
Jolene et John Gordon
 Kenneth G. Gray Foundation
 Hats On For Awareness
 The William & Nona Heaslip Foundation
 Stephen et Ilda Howard
 Catherine et Paul Hyde
 Joe Fresh
 Jones Auto Wreckers
 Mary Jane Kelley
 Susan et Edward Keystone
 Mujtaba Khan et Shamila Mutjaba
 Sheena Macdonald et Phil Schmitt
 Rick et Nancy Martin
 Doug McGregor et Janet Leitch
 Erin McPhail et Michael McPhail
Benoit et Sharon Mulsant
Peter et Melanie Munk
Gordon et Janet Nixon
 John et Lisa Orr
 PAL Insurance Services Limited
Bruce G. Pollock et Judith I. Arluk
 Rexall Foundation
 Rogers
 RP Investment Advisors
 Famille Ruby
Peter et Judy Russel
John Sartz et Mallory Morris-Sartz
 Henry Schein Canada Inc.
 The Herb & Cece Schreiber Foundation
 Shorinji Kempo Kickathon Toronto Branch
 Famille Thom
 Wallenstein Feed Charitable Foundation
 Xonkor Holding
Catherine et Jeffrey Zahn
 Anonyme

25 000 \$ +

Altis Human Resources
 Ben Au-Yeung
 Karen Au-Yeung
 Kuen Eric Au-Yeung
 Avison Young
 Daniel Barclay
 Gordon et Susan Bell
 Max Bell Foundation
 Bersenas Jacobsen Chouest Thomson
 Blackburn LLP
 Elisabetta Bigsby
 Borden Ladner Gervais LLP
 Boston Pizza
 Tournoi de golf commémoratif Brady Boy
Famille Arnie et Penny Cader
 Chateau Bodywear
 Valerie et David Christie
 Salah Bachir, Cineplex Media
 Fran et Edmund Clark
 June et Ian Cockwell
 David et Joan Cole

Consumer-Response Marketing Ltd.
 Succession de Karen Corbett
 Crown Jewels
 Michele O. Curtis
 The Daniels Corporation
 Succession d'Alfredo De Gasperis
 The Delaney Family Foundation
 Desjardins Sécurité financière
Andy et Suzanne Dickison
 Succession de Mildred Iona Dobbs
Maureen et Victor Dodig
 Peter et Deborah Doyle
 Nicole C. Eaton
 Filion Wakely Thorup Angeletti LLP
Jean Fraser et Tom Rahilly
 GCW Holdings Inc.
Famille de John et Sarah Gleeson
 Goldman Sachs Canada
 Blake et Belinda Goldring
 Estelle Grant Foundation
 Great-West Life, London Life et Canada
 Life
 Darrell Louise et D. Brian Gregersen
 GRX Healthcare Inc.
 Guardian Capital Group Limited
 Wade Hall
 Stephen et Marion Hart
 David et Lenore Hawkey
Lisanne Hill et Robert Dowler
 David et Susan Howard
 Francie Howard
 IBM Canada
 The Isberg Charitable Trust
Ann E. Jackson et Denis Ho
 Thomas E. Kierans et Mary L. Janigan
 Lee Hecht Harrison Knightsbridge Corp.
 Lynda et Reay Mackay
 Mackenzie Financial Corporation
 Majestic International
 Succession de Moira Anne Mancer
 McGregor Socks
 Robin McLuskie
 Myles Mindham
Le Très Honorable Brian Mulroney
 Mulvey Investments Limited
 Banque Nationale Groupe financier
 OLG
 Ontario Power Generation Inc.
 Ontario REALTORS Care Foundation
 Orlando Corporation
Mary Ann Pathy
 John R. Pepperell
 Otto & Marie Pick Charitable Foundation
 Pitblado Family Foundation
 Syndicat des Travailleurs et Travailleuses du
 Secteur Énergétique
Guy et Mary Pratte
 PricewaterhouseCoopers LLP
 Paul Rivett
 Steve et Richa Roder
 Harry et Evelyn Rosen
 William Rosenberg Family Foundation
 The Sharp Foundation
 Sherway Gardens
 Peter et Cathie Singer
 Si Vous Play Sports
 SmartCentres
 Stephen T. H. Sokolov

Sportsnet
Ronald et Susan Starkman
Aubrey et Andrea Sugar
Sunovion Pharmaceuticals Canada Inc.
Ana Tampold
Clay et Linda Ullrich
Erol Uzumeri
Siim et Mary Vanaselja
Mark A. Vickers
Viking Capital Corp.
The Jilla and Robert Williams Foundation
Famille Wolfond
Greg Woynarski
Walkaway Canada Incorporated
Winnington Capital Group
Zisckind Professional Corporation
Anonyme

10 000 \$ +

490823 Ontario Inc.
ACI Brands Inc.
AGF Group Foundation
Air Canada
Mohammad Al Zaibak
Katherine Alexander Daniels et David Daniels
Alphora Research Inc.
Anixter Canada Inc.
Ashlar Urban Realty Inc.
Aspen Ridge Homes
Atlas-Apex Roofing Inc.
Annick Aubert
Babsocks
Bank of America Merrill Lynch
Mickey et Carol Baratz
Robert M. Barbara
Craig Barnard et Marlene Bristol
Elizabeth Bates
Timothy Bates
Bay Tree Foundation
Martitia Beaton
Kim Bellissimo
The Benjamin Foundation
Neil Betteridge
Nani et Austin Beutel
M. et M^{me} Madan Bhayana
Daniel Blumberger
BMO Marchés des capitaux
The Boiler Inspection & Insurance Company of Canada
Bothwell-Accurate Co. Ltd.
Brampton Girls Softball Association
Susan et Hans Brenninkmeyer
Beth et Andy Burgess
Burgundy Asset Management
L. Grant Burton
CAA Insurance Company
Heinz et Christa Jording
Peter et Martha Campbell
Canaccord Genuity Foundation
La Société Canadian Tire Limitée
Canderel Property Management
Capital One Services Inc. (Can)
Carillion Canada
Claude Carrier
John et Mary Cassidy
Robert Cavallo
Julie Cays

Centura Brands Inc.
Raymond Chang Foundation
Geoffrey Chown et David Dunkley
Jim et Edna Claydon
Cobalt Pharmaceuticals
Mitchell Stuart Cohen
Emily Cole et sa famille
CompuCom
Sydney and Florence Cooper Foundation
Cortel Services Ltd.
Charles E. Coupal
Ryan et Laura Couvrette
Beatrice Crawford
Bob et Gayle Cronin
Julie A. Crothers
Gordon A. M. Currie et Robin Heintzman
Jack Curtin et Beth Nowers
David et Stacey Cynamon
Dominic D'Alessandro
The Dalglish Family Foundation
John And Myrna Daniels Charitable Foundation
Robin Das
Davies Ward Phillips & Vineberg LLP
Jim V. & Lina De Gasperis Foundation
Mary C. Deacon
Ciro DeCiantis
Jerry del Missier
Ian W. Delaney et Catherine A. (Kiki) Delaney
Robert et Catherine Deluce
Jordan L. Dermer
Dion, Durrell + Associates Inc.
Arlene Dougall
Peggy Dowdall-Logie et Don Logie
Sarah Downey
Robert Dowsett et Anne Folger
J. F. Driscoll Family Foundation
John et Merrilyn Driscoll
Famille Dubczak
Rupert Duchesne et Holly Coll-Black
Joe C. Dwek
Echo Foundation
Succession de Ruth Elder
Paul Emond
Lawrence Enkin
Julie A. Epplett
Jim et Jacquie Estey
Facebook Canada
Elinor Fillion
First Asset Investment Management Inc.
First National Financial Corporation
Michael Fizzell
The Andree Rheaume & Robert Fitzhenry Family Foundation
Flynn Canada Ltd.
Carolyn Foran
David Foster
Douglas Frame
Blair Franklin Asset Management Inc.
Judy Gage
Helen et Paul Gareau
Generation Capital
Jonas Giesen
Ian et Helen Giffen
Alastair & Diana Gillespie Foundation
Gluskin Sheff + Associates Inc.
Goldcorp Inc.
Crawford Gordon

John et Gail Gorman
Bill Wright et Julia Gorman
Katherine Govier
Ariel Graff-Guerrero
Joan Graham
Grandview Sales and Distribution
Ariel Grange
Carol Gray
Brian H. Greenspan et Marla Berger
Maira A. Gribbin
Karen Gronau
Donald Guloien
John Hall
Hann Family Charitable Foundation
Christine Hart
S. Mary Hatch
Heavy Construction Association of Toronto
Audrey S. Hellyer Charitable Foundation
Anthony Hendrie
Trent et Lisa Henry
The Herjavec Group
Hershey Canada Inc.
Succession de Janet Chaplin Heywood
Hicks Morley Hamilton Stewart Storie LLP
HMV Canada Inc.
Thomas Hofmann
Hollywood Princess Convention & Banquet Centre Ltd.
Holt Renfrew
Brian Holtham
David Honderich
Hope Charitable Foundation
Horn Family Fund
Robin Horner
HotCool Wear Inc.
Susan Greer et Robert Hough
Alec et Janice Howard
Marion Howard
Lisa et Mike Hudson
Hullmark Developments Ltd.
Nelson Arthur Hyland Foundation
IAMGOLD Corporation
Ihnatowycz Family Foundation
Imaginus Canada Limited
Indeka
Intact Foundation
Kristian et Margaret Isberg
Ithaca Energy Inc.
Richard et Donna Ivey
Rosamond Ivey
Jackman Foundation
Jackman Reinvention Inc.
Jays Care Foundation
Joan P. Jeu
Christopher John
Jones Collombin Investment Counsel Inc.
Partenariat de KPMB et de Montgomery Sisam Architects Inc. et Agnew Peckham
Martin et Sandra Karp
Jan Kelley Marketing
KIK Custom Products
Susie et Vahan Kololian
John et Dorian Krukowski
Paul Kurdyak
Lafleche Roofing (1992) Limited
Nancy L. Lang
Don et Gini Lato

Brian et Joannah Lawson
 Lax O'Sullivan Scott Lisus LLP
 Michael Lay
 LCBO
 Bernard Le Duc
 Susan Le Roy
 Rebecca A. Lehman
 Mel Leiderman
 George et Leanne Lewis
Greta Liebel
Philip B. Lind
 Justin Linden
 Lionhart (Canada) Ltd
Betsy et Anthony Little
 Nancy Lockhart
Robert et Patricia Lord
 Carole Lowes
Tracey MacArthur
Bartlett H. MacDougall
Tom et Sandy MacMillan
 Scott MacNicol
 Magnum Projects Ltd.
 Beth Malcolm
 Craig Malloy
 Mancal Corporation
 Maple Leaf Sports & Entertainment Limited
Christopher et Deborah Martin
 Murray L. Martin
Sandra A. Mason
 Donald Matthews
 Maxims Limited Partnership
 Scott McCain
Peter McCarter et Angie Hamilton
 Gerry McCaughey
 Peter et Judith McCawley
 The J. W. McConnell Family Foundation
 Succession de Katharine Cowan McCordic
Richard et Mai Liis McCoy
Greg McKnight
 Ian et Anne McLachlin
 John McLaughlin et Katherine Arthur
 Medcan Health Management Inc.
 The Edwin & Miriam Merkur Charitable
 Foundation
Mary-Charlotte et Alex Miller
 Bruce et Vladka Mitchell
 MLSE Foundation
 Nadir H. Mohamed
 Lori Morris Design Inc.
 Donald et Debbie Morrison
Susan Mullin et Cathy Mann
 Graham Munro Charitable Foundation
 Patrick Murray
 Mylan Pharmaceuticals ULC
 Isabella Nelson
 David Neufeld
 Debi Niven
 Michael Norman
 E. & G. Odette Foundation
 Kevin et Linda O'Leary
Adrienne Oliver
 Gayle et Philip Olsson
 Orion Travel
 Pamela O'Rorke
Dan O'Shaughnessy et Kate Pal
 Gilles et Julia Ouellette
 Stan Owerko
 Joseph et Lucie Pal

The Peterson Charitable Foundation
 David et Shelley Peterson
 Pfizer Canada Inc.
The Pickford-Henderson Family Foundation
 Porter Airlines Inc.
The Pottruff Family Foundation
Gordon E. Pugh
 Recochem Inc.
 Alan et Louise Redway
 John et Kim Reid
 Heather M. Reisman
 The Ripple Effect Wellness Organization
 Caroline Riseboro
 Michael E. Roach
 Thomas Robinson
 Tom Robson et Ruth Robson
 Barbara et Jonathan Rose
 Kenneth Rotenberg
Bruce et Lisa Rothney
 Round 13 Capital
 S&E Sponsorship Group
 Ann et David Schlesinger
 Scotia Capitaux Inc.
 Peter Selby
 Semple Gooder Roofing Corporation
 Gary Shieck
 Shorinji Kempo Toronto Branch
Ivan et Lynda Silver
 Sim & McBurney
Robert et Louise Simmonds
 Keith et Dorothy Sjogren
 Judy et Hume Smith
 The Philip Smith Foundation
 William Somerville
 Joseph Sorbara
Lori Spadorcia
 Patricia Sparrer
 Spinton Roofing Limited
Wayne et Maureen Squibb
 Steeped Fine Loose Teas & Accessories Inc
 Andrew et Gaye Stein
 Succession de Diane Marie Stevens
Jan J. Stewart
Bob et Mona Stupart
 The Subak Family Foundation
 Francoise Sutton
 The Tapscott Group Inc.
 TELUS
Gordon et Susan Thompson
 Heather M. Thomson
 Tippet Foundation
 TMX Group
 The Toronto Star
Diana Tremain
 Trimark Sportswear
 Trinity Development Group Inc.
 Turnaround Management Association -
 Toronto Chapter
 Anne et Timothy Unwin
 Robert Varga
 Venture Communications
 Verdiroc Development Corporation et
 Forum Equity Partners Inc.
 Gary Vernon
 Deborah Vesely
 Peter Voore
W. Ross Walker
 M^{me} Benita Warmbold et M. Gerry Wood

Gail et Glen Warnock
 Richard Wernham et Julia West
 West Face Capital Inc.
Gert Wharton
 Mary Anne Wiley
 Catherine et David Wilkes
 William and Robin Family Foundation
 Willowool Foundation
George A. Wilson
 Woodburne Canada Mangement Inc.
 Succession de Zoe Woodside
Joe et Betsy Wright
 Robert et Joan Wright
 Ron et Judy Yamada
 Kaan Yigit/Solutions Research Group
 Joan York
 York University Development Corporation
Steven A. Zakem et M. Anne Crisell
 Karen et Richard Zurawski
 Anonyme

5 000 \$ +

771955 Ontario Inc.
 Babak Abadi
 Ajax Downs
 Omolade Akinwekomu
 Peter Alberti
 David Alexander
 Elizabeth Alexander
 Linda et Paul Anderson
 Doug Andrews
 ARAMARK Canada Ltd.
 AstraZeneca Canada
 Augustina Boutiques Ltd.
 Tammy Baird
 Michael A. Baker
 John Barker
 James Barltrop
 Chris Barnett
 Dany Beauchemin
 Bell Consulting Inc.
 Benevity Inc
 Roland et Marie Bertin
 Bioroof Systems
 Edythe M. Birkett
 The BLG Foundation
 Winston et Avril Bow
 Bowman & Gibson Ltd. Insurance
 The Bridle Bash Foundation
 Teresa et Gordon Briggs
 Susan Britton Payne
 Barbara Broden
 Frank C. Buckley, C.M.
 Stephen Bulger Gallery
 Michael et Marcella Bungay Stanier
 T. Daniel Burns
 Helen Burstyn
 J. M. Bussey
 Mark Caldwell
 Canadelle Limited Partnership
 Société Radio-Canada (SRC)
 Canadian Charitable Giving Foundation
 Fondation canadienne de fiscalité
 Canderel
 Cassels Brock & Blackwell LLP
 Restaurant CAVA
 CGAM Omnibus
 Ungad Chadda
 Vincent Chahley et Patricia Irwin
 Chateau du Rosey
 Donette M. Chin-Loy
 Michelle L. Christian

Fondation pour l'enfance CIBC
 CKLN Radio Incorporated
 The Clarkson Pump
 Hilary Clements
 Elizabeth Cohen
 Coloured Aggregates Inc.
 Communications Test Design, Inc.
 Scott Conarroe
 The Consilium Group
 N. Gillian Cooper
 Conseil pour le Monde des Affaires et des Arts du Canada
 Todd A. Cowan et Alexandra E. Babcock
 Douglas et Luciana Crawford
 Elizabeth B. Crawford
 Crawford Roofing Corporation
 Creaghan McConnell Group Ltd.
 Sandy Casella Cruz
 Section locale 4400 du SCFP
 Susan et Fred Dalley
 Jeff Daskalakis
 Glenna de Haan
 Leo et Sandra DelZotto
 Mary Eon
 The DiCapo Family Foundation
 David et Ann Doritty
 Sherry & Edward Drew Family Fund à la Toronto Community Foundation
 Dundee Securities Ltd.
 N. Murray Edwards
 Victor Ekareb
 EPAM Systems Canada
 Epstein Cole LLP
 Manual Ervalho
 Robert Ezrin
 Fabricland Distributors Inc.
 Grant Fagerheim
 Darlene Ferrans
 David Ferretti Foundation
 Forum Equity Partners Management
 Foster & Associates Financial Services Inc.
 FremantleMedia
 Gazzola Paving Limited
 Steve Geist
 Stephen H. Gerring
 Brian Golden
 Gerald et Naomi Goldenberg
 Shaun Goodman
 Gore Mutual Insurance Company, en l'honneur de Kevin McNeil
 E. Gorman
 Dianne Gowan
 Carol et Brian Grant
 Emily Griffiths-Hamilton
 Silvio et Patrizia, Riccardo et Lisa, Marco et Michela, Johnny et Sonia Guglietti et leurs familles
 Susan & Gregory Guichon Foundation
 Neil Guthrie
 Gunther Hammer
 Robert Hammill
 Isabelle & Vanessa Hand in Hand Society
 Jim Harbell
 Harco Publishing
 Murray Hart et Jill Kamin
 Barbara Hepburn
 Milton et Julia Hess
 Pauline Hood
 Pamela Hughes
 E. M. Blake Hutcheson et Susan Farrow-Hutcheson
 Hydro One Employee's and Pensioner's Charity Trust Fund

ICI Roofing Limited
 Adele et David Imrie
 Industrielle Alliance, Assurance et services financiers inc.
 Intermix
 ISAnet
 J. S. Cheng & Partners Inc.
 Neil Jacoby et Karen Brown
 Joshua Jensen-Nagle
 Liza Jerome
 Joe Boxer Canada
 Lyle Kanee
 Mary Keith
 Andrew Kenins
 Burhan Khan
 Greg King
 David et Marian Kingsmill
 Kinross Gold Corporation
 Paul Kirk
 Knixwear
 Jan Kooy
 Olga Korper Gallery
 Jeffrey Kreklewich
 Ian Kubitz
 M.S. Lamont & Associates
 Dennis J. Langwell
 Roy Linden
 David H. et Stephanie Long
 Longford International Ltd.
 Phipps Lounsbury
 Loyalty One
 Marilyn MacKenzie
 Keith MacLeod
 Medhat Mahdy
 Paul Manias
 Colleen Marinelli
 Louis Maroun
 Teresa Marques
 Karen Martin
 Peter Martin
 Massiv Die-Form
 Succession de Helen Mathieson
 Jonathan McCain
 McCarthy Tétrault Foundation
 Helen et James McCartney
 John McCulloch
 Honor McLachlin
 James et Jane McMyn
 George Melville
 Patrick et Michelle Meneley
 Micro Consulting Inc
 Succession de Samir Midha
 Muriel Milne
 Joseph Mimran et Kimberly Newport-Mimran
 O. Minialoff & Sons
 ModulR TS Inc.
 Pearl Moffat
 Morgan Stanley Canada Ltd.
 MPI Group Inc.
 Robert S. Murphy
 The P & P Murray Foundation
 N. American Roof Management Services Ltd.
 Hollie Naccarato
 NCO Financial Services, Inc
 Neinstein & Associates LLP
 John et Stephanie Nelson
 Northwater Foundation
 Jennifer Nugent
 Peter Ober
 Jack Oliveira

ONEX
 Centre des sciences de la santé mentale Ontario Shores – Association du personnel médical
 Louisa et James O'Reilly
 Otsuka Canada Pharmaceutical Inc.
 Oxford Properties Group
 Randolph Pendrith
 Thuy-Nga Pham
 Paul J Phelan Sailing Foundation
 Pilkington-Henniger Charitable Trust
 Greta A. Podleski
 Felix Quinet
 Stephen et Joanne Quinn
 Madhuri Ramakrishnan
 Anne Ramsay
 John et Cammie Rice
 Andrew Rivkin
 Rock for Research Inc.
 Lorne Rose
 Darryl Rosenberg
 Gretchen Ross
 Du Sablon-Lank Family Foundation à la Toronto Community Foundation
 Salesforce.com Foundation
 Salon Fortelli and Spa
 Edward Saunders
 Murray Segal
 Paul et Katherine Sehr
 Hôtel Shangri-La, Toronto
 Garnet et Evan Siddall
 James D. Sikora
 Ivor et Renee Simmons
 Steven Singer
 David Skurka
 Gregory Slight
 Slavin Raphael
 Michelle Sloan et Danny Guida
 Lori Smith et Angelina Vaz
 David F. Sobey
 Gary S. A. Solway
 Somerville Construction
 Southpaw Technology
 Spectrum Health Care
 Warren Spitz
 Jill Stewart et Rob LePage
 Stikeman Elliott LLP
 Andrew Stirling
 Arlene Stratton
 Camilla Sutton
 David Swail
 Jessica Swail
 Denis E. Sykora
 Marisa Tacconelli-Termine
 Tamarack - An Institute for Community Engagement
 Tamil Cultural and Academic Society of Durham
 Tarragon Theatre
 Chris Taylor
 Howard & Diane Taylor Family Fund à la Toronto Foundation
 Équipe Telus bienfaisance
 Franklin Templeton Investments
 Larry Theall
 Mike D. Thomson
 Craig K. Thorbardson
 Darren Throop
 Judith Tompkins
 Jennifer Tory
 The Toskan Casale Foundation
 TransX Ltd.
 Triumph International (Canada) Inc.

Mark R. Trueman
John Tuer
Mark Turnbull, Jenn Stirling et la Turnbull Family Foundation
Verdiroc Development Corporation et Forum Equity Partners Inc.

VocaLink Limited
Jennifer Walsh
Université Western
Charlene Wexler
Gordon Williamson

Janice Wright
Oliver Wyman
Yurman Retail Canada Corporation
Ron et Gail Zuker
Anonyme

ONE BRAVE NIGHT FOR MENTAL HEALTH DE CAMH

Nous remercions sincèrement les milliers de personnes qui ont participé à One Brave Night. Les principaux collecteurs de fonds pour 2017 sont indiqués ci-dessous.

Particuliers

Annette Verschuren
D^{re} Catherine Zahn
Mark Caldwell
Darrell Gregersen
Thomas V. Milroy
Erik Mikkelsen
Vanessa Lang
Miri Makin
Sandeep Joshi
Kelly Meighen
Heather Kaine
Marie-France Cardin
Valerie Brosseau
Vas Rao
Richard Guttman

John Gordon
Iain Vickers
Nicholas Tersigni
Mike Westcott
Donna Kim

Équipes d'entreprises

Équipe CIBC
Équipe PointClickCare
Équipe KPMG
Fondation de CAMH
Intelex Gives Back
Running on Steam
Accenture's Advocates
Équipe TMX
Friday Night Lights
G4S Canada

Équipes indépendantes

CAMH Engage 2017
#fortheloveofwoody
NightShift2017
Fitgirlz
Family Connections
A Show of Strength
Stigma Stompers
Amanda Eats World
Stronger Together
Markland Shines a Light

Équipes collégiales et universitaires

TRSM Cares (Ryerson - Ted Rogers School of Management)
Université Brock

Université de Toronto
Brock Equestrian
Ignite (Collège Humber)

Équipes d'écoles secondaires

Silverthorne Collegiate
Collège Royal St George's
Trinity College School
Neil Up All Night
Collège Lakefield

Commanditaires

CIBC
Steeped Tea
GoodLife Fitness
Messengers International

Il y a plusieurs façons de soutenir les efforts de transformation déployés par CAMH. Pour devenir un instigateur du changement ou pour vous joindre à la Michael Wilson Society, consultez le www.supportcamh.ca.

ACTIVITÉS ET ÉVÉNEMENTS COMMUNAUTAIRES

Merci à toutes les personnes et sociétés qui ont organisé des activités et des événements communautaires.

Sommet 2.0 Toronto 2016
A Diwali Gathering
Tourni de golf de bienfaisance AGF Steel (Ottawa)
Concert de Noël d'Andy Kim
Lancement du livre d'Annette Verschuren et collecte de fonds
Soirée de magasinage de la boutique Augustina Babsocks
Projet Barre3 #GoodKarma
Festival hivernal Bloorlea
2^e tournoi de golf annuel Brady Boy
Collecte de fonds du restaurant CAVA
Collecte de fonds de la Central Toronto Academy
Choir! Choir! Choir!
Crown Jewels
Tourni de golf commémoratif David Ferretti
Collecte de fonds de Delta Phi Nu
Tourni de golf DIALOG
Collecte de fonds des fêtes de DIALOG
Dominique's Run for Mental Health
Down To Fight For A Cause
Dry January
Collecte de fonds et journée du décontracté de DWPV
Follow Our Walk
Concert-bénéfice de Frank Moyo
Game Night for Friends and Family
Défi artistique Great Minds
Green Ribbon for Mental Health

Journée du décontracté de Green Shield Canada
Collecte de fonds du Guardian Capital Group
Collecte de fonds Hand in Hand
Gala Hatsquerade de Hats On for Awareness
Heather and Aili's Fun Run for Mental Health
Soirée de magasinage de Holt Renfrew
Home Runs for Healing
Collecte de fonds de l'école secondaire Huron Heights
Yoga pour la santé mentale de Hydro One
Initiative for Mental Health Awareness
Tourni de hockey de ruelle Just 4 Fun
Kelani's Spirit Fitness
Tourni de hockey de ruelle Kenaidan Road
Journées du décontracté de Kinross Gold
Exposition administrative et collecte de fonds de KPMG
Lauri's Mission
Marche/Course Lovely Spring
Collecte de fonds du Malvern Collegiate Institute
Marathon pour la santé mentale
Collecte de fonds Markham ProHockey
Men for Mental Health
Men In Suits
Marathon de Mississauga - Asie du Sud

Collecte de fonds MIYU Beauty
Yoga dans le parc de Moksha Yoga Maple
Move for Mental Health
Tourni de golf sur invitation Murray Abbott
Concert-bénéfice Music for a Cause
Collecte de fonds Norton Rose Fulbright
Not Enough -The Anxiety Show
Collecte de fonds Orenda JA 2017-2018
Paddle Battle
Soirée de magasinage de Pink Tartan
Projet Brainstorm
Projet Love Run
Psyching Across Canada
Soirée d'Halloween Q4
Ride for Mental Health
Run for Mental Health
Run to Wellness
Collecte de fonds de Sandy Casella Remax
Sangha NOT Stigma
Concert-bénéfice de Scott Weiland
Soirée de magasinage chez David Yurman à Yorkdale
Shorinji Kempo Kickathon Toronto Branch
Collecte de fonds Si Vous Play Sports
Collecte de fonds Sir Wilfred Laurier SS Dodgeball
Équipe de la faculté des sciences sociales de l'UWO

Spokechella X Brainstation
Stop the Stigma de St Joseph College
Collecte de fonds au bureau de Stikeman Elliott
Stretch the Soul
Vente aux enchères par écrit OsFest de StyleGarage
Sweet Gifts of Light
The Daisy Ride
The Long Ride: A Cycle of Hope
The Longest Day of Golf
The Show Must Go On
Toronto Corporate Run
Séance de dynamophilie de bienfaisance de Townson Fitness
Transformational Arts Faculty Event
Tourni de golf de bienfaisance de Tremco
Ultra Reunion
BBQ de l'Undergraduate Pharmacy Society
Équipe de l'Université de Toronto United with CAMH
Collecte de fonds du club d'Upper Canada College
Croisière d'UTSG
Collecte de fonds du club Lion d'Uxbridge et du district
Tourni de swing WestCoast
Yeezy Taught Me, A Kanye West Party
Yoga & Wellness Show
Yoga on the Green
Tourni de golf de bienfaisance YRMBL

ÉVÉNEMENTS MARQUANTS | CÉLÉBRER LE RÉTABLISSEMENT



Dans le sens des aiguilles d'une montre, à partir de l'image du haut à gauche : Le D^r Eric Hoskins, ministre de la Santé et des Soins de longue durée de l'Ontario; Jim Treliving et Workman Arts Mad Couture; Olga Korper et Emmanuelle Gattuso; Miriam McCann, Bureau de l'engagement des familles; Claudia Fieder, coprésidente de UnMasked, Jim Treliving et Sandi Treliving, coprésidente de UnMasked; Victoria, lors du 13^e défilé de mode annuel Suits Me Fine animé par Jeanne Beker.

Une étape majeure du projet de réaménagement

Le D^r **Eric Hoskins**, ministre de la Santé et des Soins de longue durée de l'Ontario, a assisté à la cérémonie marquant le début de la troisième phase de l'ambitieux projet de réaménagement du complexe de la rue Queen de CAMH. « Il s'agit de l'exemple parfait de l'engagement qu'a pris notre gouvernement de construire des installations de soins de santé de pointe pour améliorer pour tous l'accès aux services de santé mentale. »

Célébrer le rétablissement des patients

Des patients de CAMH étaient à l'avant-scène lors du défilé de mode annuel axé sur le rétablissement Suits Me Fine qui a eu lieu en mai. Lors de ce défilé inspirant, animé par **Jeanne Beker**, une icône de la mode, des patients ont présenté des tenues de la boutique Suits Me Fine, qui fournit gratuitement des vêtements aux patients de CAMH depuis 20 ans. **Sophie Grégoire Trudeau** a assisté au défilé, en ligne, qui avait pour thème « Me voici! » afin de célébrer l'individualité.

UnMasked : À la confluence de la gastronomie, de l'art et de la philanthropie

CAMH a accueilli près de 750 invités lors de son activité phare de collecte de fonds pour la santé mentale UnMasked, qui a eu lieu dans 22 galeries d'art de Toronto. Plus d'un million de dollars ont été recueillis cette année. Ces fonds appuieront le travail vital de l'hôpital, y compris le réaménagement des installations des patients afin de favoriser leur rétablissement.

Aider les familles à trouver les services de CAMH dont elles ont besoin

CAMH a inauguré son **Bureau de l'engagement des familles**, un espace accueillant où les familles peuvent obtenir des renseignements et nouer des liens. Ce bureau, qui a été décrit comme un refuge pour les familles des patients, témoigne de l'engagement de CAMH de faire participer pleinement les familles aux soins prodigués à nos patients et à leur rétablissement.

PHOTOGRAPHIES : KATHERINE HOLLAND, PAGE COUVERTURE, PAGES 6 ET 8, HAUT DE LA PAGE 9, PAGE 11 ET PAGE 13; ADAM SCOTTI/PMO, PAGE 5; STAN BEHAL, PAGE 3 ET MILIEU DE LA PAGE 9; MICHAEL MCKINNON, PAGE 10; ANDRÉ VAN VUGT, PAGE 27, EN HAUT À GAUCHE; SEAN PATENAUDE, PAGE 27, EN BAS À GAUCHE; MIGUEL AMANTE, PAGE 27, EN BAS, 2^e PHOTO À PARTIR DE LA DROITE.

camh Le plus grand hôpital de soins
en santé mentale au Canada

